

# Piso 2

# Moira Dryer

## *NBC Nightly News (Noticias nocturnas de NBC) 1987*

*NBC Nightly News (Noticias nocturnas de NBC)* es una pintura y una escultura. El artista lo hizo utilizando metal, caucho y madera cubiertos con pintura de caseína, que se hace combinando el color con la caseína, una proteína que se encuentra en la leche. Fíjese en la vara de metal que mantiene unida la escultura enrollada. ¿Qué pasaría si quitaras la vara?

Dryer trabajó en un teatro creando accesorios, que son objetos que los actores usan en el escenario. Su trabajo en el teatro la inspiró a crear pinturas que también eran objetos. Ella considera que estas piezas son artistas y afirma: “Las veo como vivas. Los veo alejarse de la pared.”

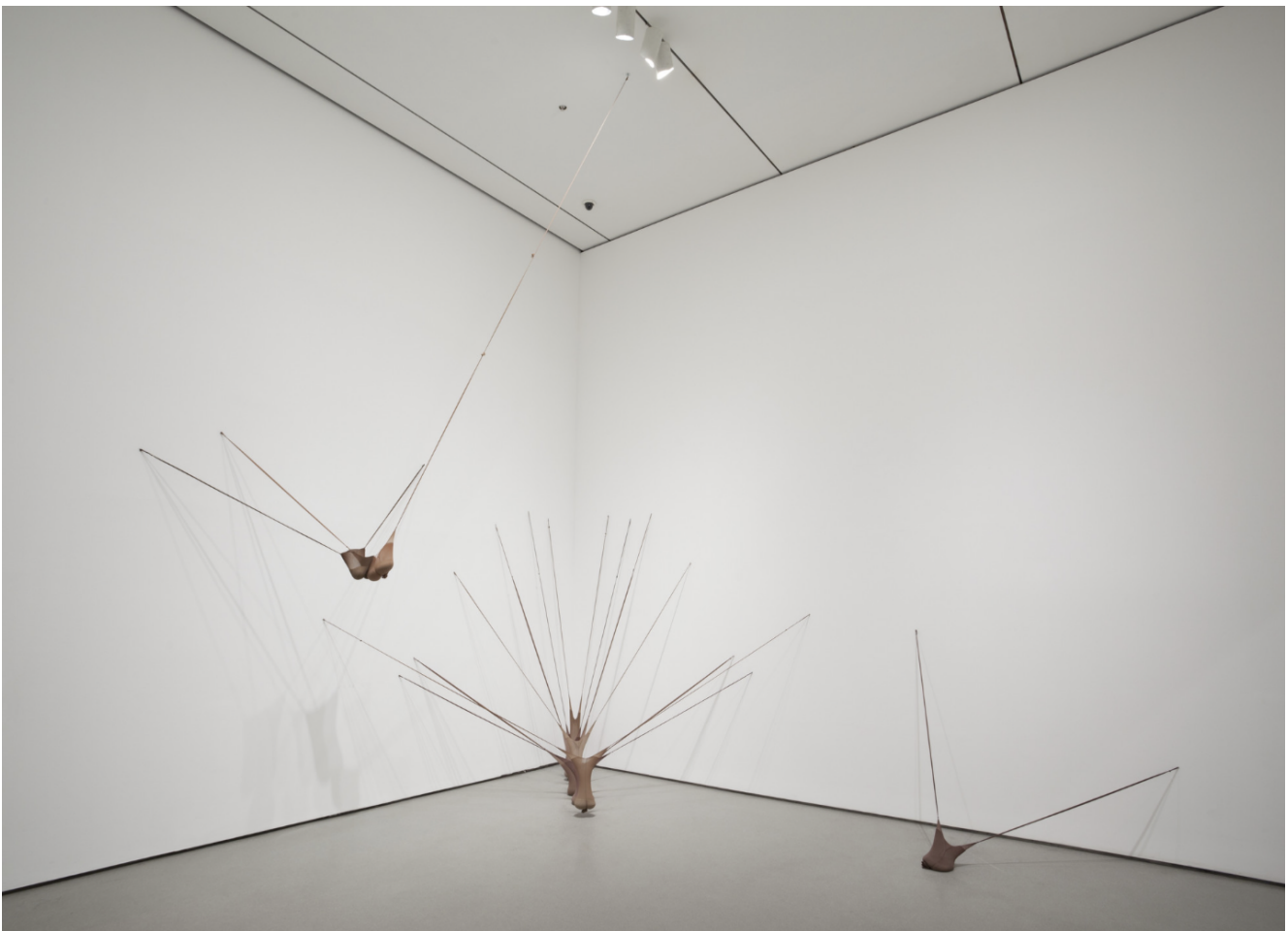


# Senga Nengudi

*R.S.V.P. I* 1977/2003

Para crear esta obra, la artista estiró pantimedias y llenó la tela con arena. Su inspiración para crear la escultura fue cómo nuestros cuerpos y mentes cambian con el tiempo. Piensa en un momento en que tu mente o tu cuerpo cambiaron.

En la década de 1970, Nengudi realizó actuaciones con sus obras de arte. Quería que la gente les respondiera con sus cuerpos. Crea un movimiento en respuesta a esta escultura.



# Olga De Amaral

*Riscos IV* 1987

Las obras de De Amaral están influenciadas por los paisajes de Colombia, su tierra natal. Esta obra forma parte de una serie a la que llamó *Riscos*. De Amaral la creó tejiendo lana junto con pelo de caballo. Sí, ¡pelo de caballo! Las líneas que formó están inspiradas en el *quipu*, un sistema de cuerdas de colores anudadas que los Incas, una civilización antigua de América del Sur, usaban para registrar información. ¿Qué te viene a la mente al ver esta obra de arte?



# Antonio Paucar

*Marcelinho* 2005

“Creo que uno hace arte para entenderse a sí mismo”, dijo una vez Paucar. Hace arte sobre sus recuerdos, su cultura andina y la naturaleza.

El artista recuerda que cuando era niño, usaba un palo para empujar una rueda de bicicleta. En *Marcelinho* vuelve a jugar ese juego, en medio de un campo.

Mire esta imagen de cerca para ver algo de lo que hace Paucar con la rueda. ¿Cómo crees que cambió mientras jugaba con él? ¿Qué preguntas le harías al artista?



# Julia Lohmann

*“Waltraud” Cow-Bench (Banco de vaca “Waltraud”) 2004*

¿Una vaca sin cabeza? ¿Un banco para sentarse? En realidad, ¡es ambos! Lohmann crea sus bancos de vaca a partir de recortes de cuero que la industria de la carne desecha. Espero que esto nos ayude a pensar sobre cómo usamos y tratamos a los animales. Los bancos nos invitan a pensar, son divertidos y además, útiles. La artista les pone nombre a todos; a este, le puso el nombre de su mamá.



# Piso 3

# Meret Oppenheim

*Object (Objeto)* 1936

¡Imagina cómo sería beber de esta taza! Para hacer esta escultura, Meret Oppenheim compró una taza de té, un plato y una cuchara en una tienda y los cubrió con piel de gacela. Al hacerlo, transformó estos objetos cotidianos en arte. ¿Cómo convertirías un objeto común y corriente en una obra de arte?





# Piso 4

# Sonja Sekula

## *The Town of the Poor (El pueblo de los pobres)* 1951

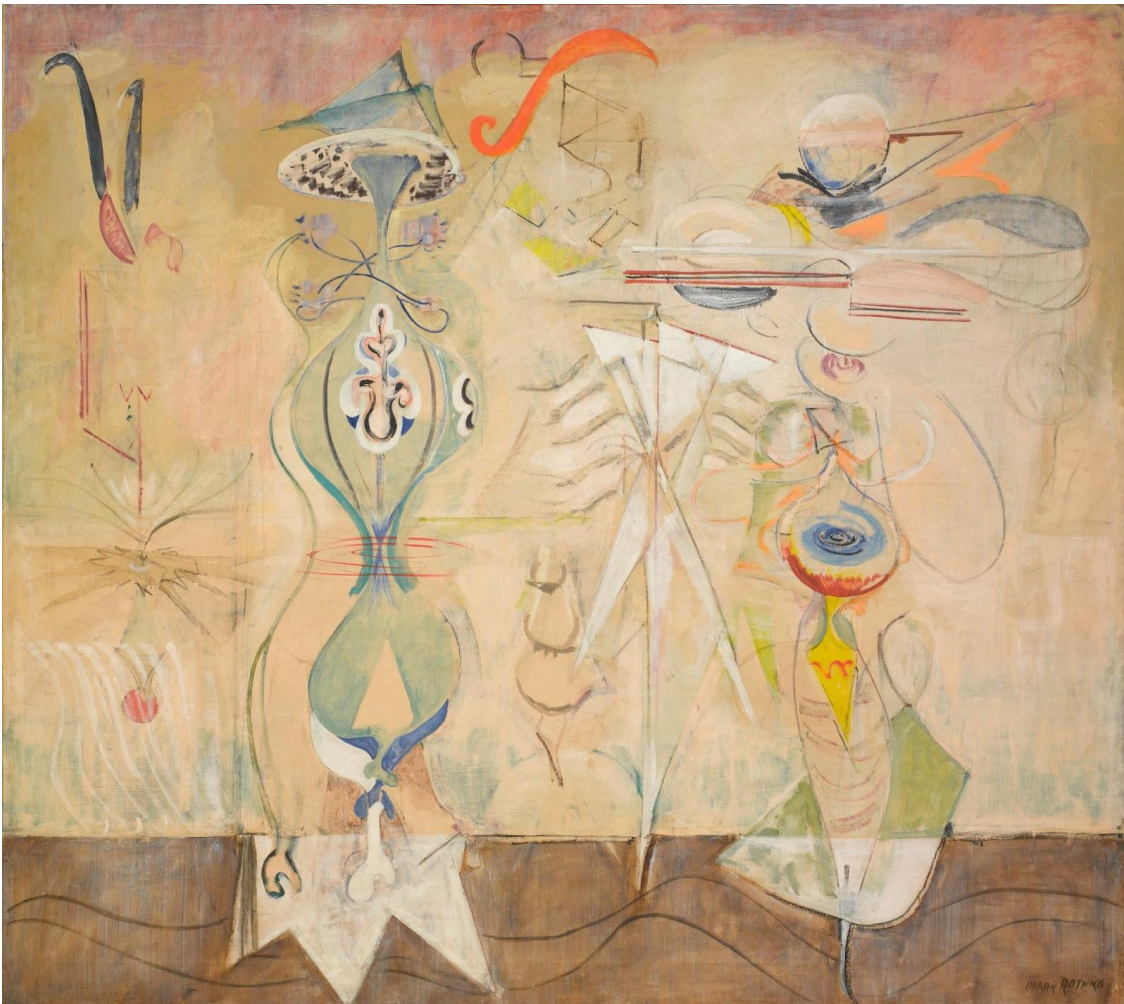
Esta pintura probablemente muestra la vista fuera del estudio de Sekula en el centro de la ciudad de Nueva York. El artista, que emigró a los Estados Unidos desde Suiza, escribió: “Mirando por la ventana, pienso en todos los... poetas y artistas que representan su visión de este extraño país y... me doy cuenta de que seré uno de ellos”. Mire de cerca lo que podría haber visto fuera de su ventana, como personas o edificios. ¿Qué más notas?



# Mark Rothko

## ***Slow Swirl at the Edge of the Sea (Remolino lento en el borde del mar) 1944***

Mark Rothko llamó a esta pintura *Slow Swirl at the Edge of the Sea (Remolino lento en el borde del mar)*. ¿Ves algo en esta pintura que te recuerde a la orilla del mar? Rothko pintó este paisaje usando su imaginación porque, para él, el arte era “una aventura hacia un mundo desconocido”. Si tuvieras que crear una imagen de un mundo imaginario, ¿qué incluirías en ella?



# Helen Frankenthaler

*Jacob's Ladder (La escalera de Jacob)* 1957

Para crear esta pintura, Helen Frankenthaler puso un lienzo enorme en el suelo, le arrojó pintura al óleo diluida y dejó que se absorbiera. “La imagen comenzó a desarrollarse (poco a poco mientras trabajaba en ella)”, dijo. ¿En qué te hacen pensar estas formas?



# Carmen Herrera

*Untitled (Sin título)* 1952

¿Puedes ver el zigzag que atraviesa esta pintura? Síguelo con tu dedo en el aire. Lo que parece una línea en realidad está creado a partir de muchos puntos distintos donde la pintura blanca se encuentra con la pintura negra.



# Jasper Johns

***Flag (Bandera)*** 1954-55 (dated on reverse 1954)  
(fecha al dorso: 1954)

“Una noche soñé que pintaba una gran bandera de Estados Unidos; a la mañana siguiente, me levanté, salí y compré los materiales para comenzar a hacerlo”, contó Johns. Si miras atentamente, verás los recortes de periódicos sobre los que pintó con una mezcla de cera caliente y colores, una técnica llamada encáustica. Quizás también notes que hay cuarenta y ocho estrellas en lugar de cincuenta. Cuando Johns creó esta obra de arte, Hawái y Alaska todavía no eran parte de Estados Unidos. ¿Qué otras diferencias tiene esta obra respecto de otras banderas que hayas visto?



# Niki de Saint Phalle

## ***Shooting Painting American Embassy (Pintura tiroteada embajada norteamericana) 1961***

Mira todas las cosas en esta obra de arte: un hacha, un zapato ¡y una pistola de juguete! Ahora mira la parte de arriba y busca las bolsas de plástico que parecen globos reventados. Son bolsas de pintura; la artista Niki de Saint Phalle las disparó con una pistola de verdad para hacer que la pintura de colores gotee por la superficie del lienzo. Elige un color e intenta seguirlo con los ojos para ver hasta dónde llega.



# Walker Evans

*Subway Portrait (Retrato en el metro)* January 17, 1941

¿Alguna vez le tomaste una foto a alguien sin que se diera cuenta? Evans fotografió a personas en secreto mientras viajaba en el metro de la ciudad de Nueva York con su amiga y colega Helen Levitt. Las fotos muestran a personas leyendo o perdidas en sus pensamientos. ¿Qué notas acerca del aspecto de estos pasajeros? Imagina qué pueden estar pensando.





# Mokuma Kikuhata

***Roulette: Number Five (Ruleta: número 5) 1964***

Para crear esta obra de arte, Kikuhata combinó y acomodó lo que llamó “objetos cotidianos: usados y descartados”. Trata de encontrar estos objetos: un cubo de metal, una pelota de béisbol y una lata.

Esta obra forma parte de la serie Roulette (Ruleta), que se refiere a un juego de azar donde las personas adivinan en qué lugar de una rueda giratoria con números caerá una bola. Vuelve a mirar la obra e imagina un juego que podrías jugar utilizando esta obra de arte.



# Marisol Escobar

## *The Family (La familia)* 1962

La idea de esta obra de arte salió a partir de un objeto olvidado: una fotografía de una familia que la artista encontró en su estudio en Nueva York. Mira la foto y observa en qué se diferencia de la escultura. Luego, busca los objetos que Marisol encontró y usó para crear la escultura.

Ahora, aléjate un poco e imagina que eres una de las personas de esta familia. Imita sus poses y expresiones faciales. ¿Qué podrían estar pensando o sintiendo?



# T.C. Cannon

## ***Two Guns Arikara (Dos pistolas Arikara)* 1973/77**

Cannon era un pintor de Oklahoma que creaba retratos, es decir, imágenes de personas. En *Two Guns Arikara (Dos pistolas Arikara)*, pintó a una persona imaginaria sentada en una silla y sosteniendo dos pistolas color azul brillante. Agregó otros símbolos, o imágenes, inspirados en distintas culturas indígenas americanas y de América, así como en el arte europeo. Comparte por turnos lo que notas acerca de la pintura: desde las prendas del hombre hasta los objetos que lo rodean.



# Gaetano Pesce

## Moloch Floor Lamp (Lámpara de pie Moloch) 1970-71

Pesce imaginó esta lámpara de pie como una versión gigante de una lámpara de escritorio tradicional. Describe por turnos lo que notas acerca de la obra. Luego, comparte lo que sientes al estar cerca de esta lámpara enorme. Pesce creó esta lámpara inmensa para hacer referencia al deseo que sienten algunas personas de comprar muchas cosas. ¿Querrías tener una lámpara así de grande en tu casa? ¿Por qué piensas eso?



# Rosemarie Castoro

*Side by Side (Uno al lado del otro)* 1972

¿Qué te viene a la mente al ver las líneas en la pared? ¡La artista lo deja a decisión del público, como tú! Algunos imaginan que son mechones de pelo de una figura que no vemos, o quizás los tentáculos de una criatura marina. A otros, les parece que son pinceladas que se han escapado de una pintura. El proceso de creación de arte de Castoro muchas veces era bastante físico. En *Side by Side (Uno al lado del otro)*, usó un trapeador para crear las rugosidades y luego cortó formas curvas con una sierra.



# Piso 5

# American Mutoscope and Biograph Company, Deutsche Mutoskop und Biograph G.m.b.H.)

*The Flying Train (El tren volador) 1902*

Mira, ¡un tren volador! Bueno, en realidad, solo *parece* que estuviera volando. Es porque las vías están encima del vagón y no debajo de él. En 1901, la gente de Wuppertal, Alemania, comenzó a usar este tren llamado el Schwebebahn (que quiere decir “tren de suspensión”) para trasladarse. ¡Y todavía funciona! Imagínate viajando en este tren: ¿qué cosas notarías de la ciudad?



# Pablo Picasso

## *Woman's Head (Cabeza de mujer)* 1909

Pablo Picasso usó arcilla para crear el molde original de este retrato de Fernande Olivier. ¿Puedes ver cómo empujó y jaló de la arcilla para darle forma a la nariz, los ojos, las mejillas y el pelo? Picasso no quería que el retrato se viera como Fernande se veía en la vida real. Quería que la viéramos desde muchos ángulos al mismo tiempo.

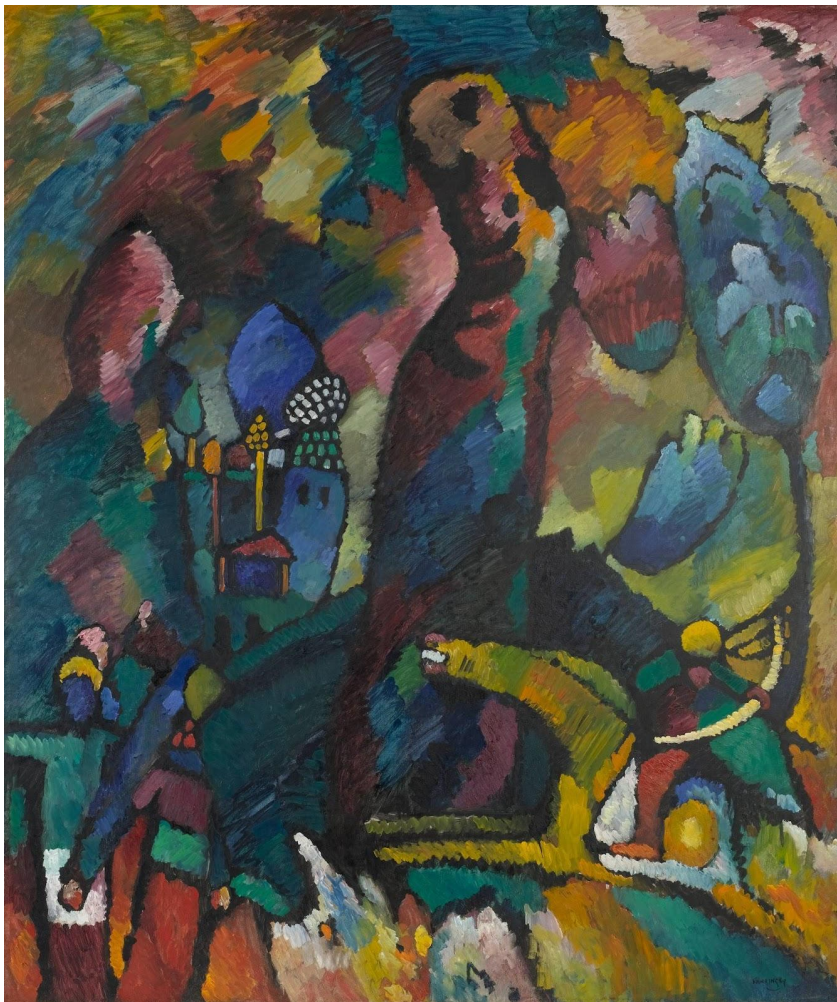




# Vasily Kandinsky

*Picture with an Archer (Cuadro con arquero)* 1909

Kandinsky usó una serie de colores vibrantes para pintar este paisaje. Si observas atentamente, verás un pueblo pequeño, dos figuras con sombreros puntiagudos y un arquero a caballo. El arquero parece estar apuntando su arco y flecha a algo que no vemos. ¿Qué podría estar ocurriendo más allá del marco de la pintura? ¿De qué o de quién crees que se está alejando el arquero?



# Henri Matisse

*Dance (I) (Danza [I])* 1909

Observa cómo cada figura de *Dance (I) (Danza [I])* parece estar viva gracias al movimiento. Encuentra la figura que le tiende la mano a su compañera de baile. Pareciera que el resto está bailando demasiado rápido y ella no puede alcanzarlas. Imita la pose de alguna de las bailarinas. ¿Cuál crees que podría ser su próximo movimiento?



# Archibald John Motley Jr.

## *Tongues (Holy Rollers) (Lenguas [Holy Rollers])* 1929

Muchas de las pinturas de Motley— incluida *Tongues (Holy Rollers) (Lenguas [Holy Rollers])*— muestran a grupos de personas Negras reunidas en distintos espacios. En esta pintura, vemos a personas moviéndose de un lado a otro mientras rezan, cantan y comparten tiempo juntos. Mira cómo Motley pintó a las distintas personas de la escena. Observa su lenguaje corporal y sus expresiones faciales: ¿cómo crees que se sienten? ¿En dónde se reúnen tú y otras personas de tu comunidad?



# Sophie Taeuber-Arp

*Head (Cabeza)* 1920

Camina alrededor de esta escultura para verla desde todos los lados. Sophie Taeuber-Arp combinó distintos materiales comunes como madera, cable y cuentas, para crear esta cabeza que luego pintó. ¿Qué materiales usó para hacer la nariz? ¿Puedes encontrar un ojo? Taeuber-Arp incluyó algunos detalles, pero omitió otros. ¿Cómo crees que se vería el resto del cuerpo?



# László Moholy-Nagy

***EM 1, 2, 3 (Telephone Pictures) (EM 1, 2, 3 [Imágenes de teléfonos]) 1923***

Estas obras de arte se crearon en una fábrica a partir de hojas de metal esmaltado, un material que suele usarse para platos, tazones y vasos. Al artista, László Moholy-Nagy, le gustaba contar la historia de cómo las hizo: decía que llamó por teléfono a la fábrica y describió las obras de arte que quería que crearan los trabajadores. El artista consideraba que el arte es la idea de un objeto, no su creación. Piensa en una idea creativa. ¿Cómo harías que cobre vida?



# Frida Kahlo

## *Fulang Chang and I (Fulang Chang y yo)* 1937

¿Crees que sería genial tener un mono de mascota? Frida Kahlo tenía varios monos araña como mascotas; el que aparece en esta pintura se llama Fulang-Chang. El lazo rosa que Kahlo pintó alrededor de su cuello la conecta con Fulang-Chang, lo que muestra cuánto cariño le tenía. ¿Qué otros detalles ves?



# Joan Miró

## *The Birth of the World (El nacimiento del mundo)* 1925

Observa cómo en algunos lugares, el lienzo absorbe la pintura y en otros, esta se queda en la superficie. Joan Miró vertió, pinceló y arrojó la pintura, lo que dejó algunas de estas marcas al azar. Encima de esa capa de pintura desigual, agregó líneas y formas. ¿Puedes encontrar una cometa, una estrella fugaz y un globo? ¿Qué otras formas ves? Miró llamó a esta pintura *The Birth of the World (El nacimiento del mundo)*. Si fuera tu pintura, ¿cómo la llamarías?



# William H. Johnson

*Children (Niños)* 1941

Comparte por turnos lo que notas acerca de los niños en esta pintura. ¿En qué se parecen su ropa y sus expresiones? ¿En qué se diferencian? Johnson era profesor en el Harlem Community Art Center cuando hizo esta pintura. Se sintió inspirado por los niños a los que les daba clases, y creó obras de arte con niños en ellas. El arte de los alumnos también influyó en la manera de pintar de Johnson; por ejemplo, la representación plana y bidimensional de estos niños.





# William Edmondson

***Nurse Supervisor (Supervisora de enfermería)*** c. 1940

Antes de aprender a tallar piedra, William Edmondson trabajó en un hospital. Esta es la escultura de una enfermera. Observa el pelo largo, la postura y la posición de sus brazos. ¿Qué textura crees que tendría la piedra si la tocaras? ¿Suave? ¿Áspera? ¿Irregular? A Edmondson le gustaba hacer esculturas de personas de su vida diaria. ¿De quién harías una escultura? ¿Y qué materiales utilizarías?

